

**Heißen Sie  
unsere Sommerboten  
willkommen!**

**SCHWALBENFREUNDLICHES HAUS**

# »Wenn Schwalben am Haus brüten, geht das Glück nicht verloren.« (Altes Sprichwort)

Noch kennen wir sie, vor allem als Flugkünstler und Sommerboten: Schwalben. Jahrhundertlang waren sie für uns ganz selbstverständliche Mitbewohner – nicht nur in Dörfern und auf Bauernhöfen, sondern auch in unseren Städten.

Die kalte Jahreszeit verbringen sie zwar südlich der Sahara, aber wenn sie im April zum Brüten

zu uns zurückkehren, kündigen sie mit ihrem fröhlichen Gesang den baldigen Sommer an.

Rauch- und Mehlschwalben nisten in unserer unmittelbaren Nachbarschaft. Früher verehrten wir sie als Glücksbringer – und heute?



Rauchschwalbe



Mehlschwalbe auf der Suche nach Nistmaterial.

Rauchschwalben sind gesellige Vögel.  
Oft trifft man sie in größeren Gruppen an.



# Unsere Glücksbringer sind bedroht

Schwalben finden heutzutage immer seltener geeignete Nistmöglichkeiten und auch das Nahrungsangebot wird knapp. Dass sich die Lebensbedingungen für unsere Sommerboten verschlechtern, hat mehrere Ursachen.

In Städten verschwinden Nester zum Beispiel durch Sanierungsmaßnahmen an Gebäuden, häufig werden sie leider auch bewusst beseitigt. Gleichzeitig wird unsere Landwirtschaft zunehmend intensiviert.

Höfe und Betriebe unterliegen heute strengeren Hygiene-

anforderungen als früher. Moderne Viehställe und Scheunen sind deshalb oft verschlossen und bieten Schwalben daher keine Einflugmöglichkeiten mehr. Feldwege, Einfahrten und Dorfplätze werden immer öfter zubetoniert, sodass



Schwalben immer seltener Pfützen und damit weniger Lehm für ihren Nestbau finden. Zudem gibt es durch Monokulturen, den Rückgang der Weidewirtschaft und den Einsatz von Pestiziden immer weniger fliegende Insekten. Ausgerechnet sie bilden aber die Nahrungsgrundlage unserer Sommerboten.

Übrigens: Schwalben sind nach § 44 Bundesnaturschutzgesetz geschützt! Das Zerstören von Schwalbennestern stellt deshalb eine Straftat dar – während, aber auch außerhalb der Brutzeit.



Wenn Schwalben tief fliegen, soll es nach einer alten Bauernregel schlechtes Wetter geben. Tatsächlich jagen Schwalben bei Tiefdruck dicht am Boden, da dann die Fluginsekten unten zu finden sind.

# So heißen Sie Schwalben willkommen

Wenn Sie das Glück wieder an Ihr Haus holen möchten, haben Sie verschiedene Möglichkeiten, aktiv zu werden – je nachdem, wo und wie Sie selbst wohnen. Während Mehlschwalben vor allem in der Stadt zu Hause sind, fühlen sich Rauchschnalben eher im ländlichen Raum wohl.

## Nestgrundlagen und Kunstnester anbringen

An unseren modernen, glatten Hausfassaden können Schwalbennester oft nicht gut haften, sodass die Nester abfallen, wenn die Jungen größer und schwerer werden. Als

Nestgrundlage können Sie Brettchen anbringen, die mit Kaninchen- draht überzogen sind. Manchmal genügt auch schon ein 10 bis 15 cm breiter, weiß gestrichener Rauputzstreifen unter dem Dachvorsprung.



Eine Rauchschnalben-Familie in ihrem Kunstnest.





Während die napfförmigen Rauchschwabennester oben offen sind, sind die kugelförmigen Mehlschwabennester bis auf das seitliche Einflugloch geschlossen.

Überall dort, wo Schwalben zu wenig Lehm Boden für den Nestbau finden, freuen sie sich auch über Kunstnester.

Beachten Sie bitte, dass die Kunstnester für Mehl- und Rauchschwaben unterschiedlich gestaltet sein müssen.



## Kotbrettchen

Vor allem in der Stadt stören sich viele Menschen daran, dass ihre Balkone oder Hauswände durch Schwalbenkot verschmutzt werden.

Der Ärger lässt sich leicht beheben:

Bringen Sie am besten 60 cm unter den Nestern Kotbrettchen an, die den Schmutz auffangen. Der Kot ist übrigens hervorragend als Blumendünger geeignet.



## Lehmpfützen anlegen

Legen Sie im April in Ihrem Garten, auf Ihrer Terrasse oder auf dem Schulhof eine

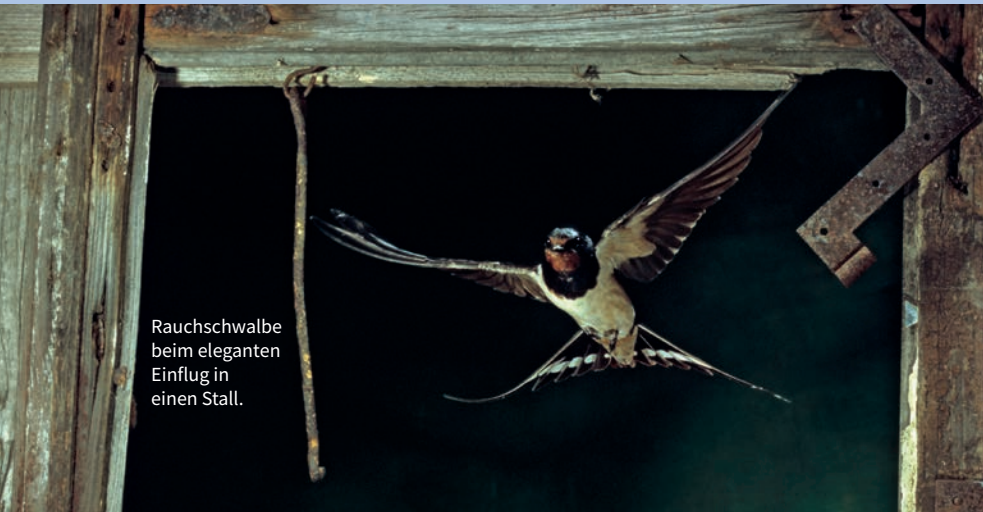
Mehl- und Rauchschnalben formen aus Lehm, Ton oder schlammiger Erde mithilfe ihres Speichels kleine Kügelchen für ihren Nestbau.



freiliegende, künstliche Lehmputze an und halten Sie diese den ganzen Sommer lang feucht. Damit erleichtern Sie Ihren kleinen Untermietern den Nestbau.

## Öffnungen bewahren

Für die Rauchschnalbe sollten Sie ab April Fenster und andere Einflugmöglichkeiten an Ställen, Scheunen und Tor-durchfahrten offen halten, damit sie an oder im Inneren von Gebäuden ihre Nester bauen und Jungen großziehen kann.

A photograph showing a swallow in flight, entering a dark doorway of a wooden stable. The bird's wings are spread wide, and its tail is visible. The wooden frame of the doorway is visible on the left and right sides. A vertical wooden post is on the left side of the doorway.

Rauchschnalbe  
beim eleganten  
Einflug in  
einen Stall.

Wo Nutztiere sind, fühlen  
sich Schwalben wohl.  
Denn sie ziehen Fliegen  
und Mücken an.



## Naturnaher Lebensraum

Mit einem naturnahen Garten und Ihrer Unterstützung  
für eine ökologische

Landwirtschaft ohne Pestizide  
helfen Sie den Schwalben,  
Nahrung zu finden.

Die Vielfalt an Pflanzen lockt  
Insekten an und bietet genügend  
Futter für die Schwalben und  
ihren hungrigen Nachwuchs.



# Kleine Schwalbenkunde

## Mehlschwalbe (*Delichon urbicum*)



Die Mehlschwalbe trägt ihren Namen dank ihrer reinweißen Unterseite – so als hätte sie im Mehl gegessen. Auch ihre Beine und Füße sind weiß befiedert. Das macht sie unter den europäischen Singvögeln einzigartig. Ihr Schwanz ist schwach gegabelt, ihr Gefieder glänzt metallisch blauschwarz. Von anderen Schwalben lässt sie sich sehr gut durch ihren leuchtend weißen Bürzel unterscheiden. Ihr lateinischer Namensbestandteil „urbicum“ verrät,

dass sie hauptsächlich in urbanen Räumen zu finden ist. Sie baut ihre Lehmester direkt unter Dachvorsprüngen an rauen Außenwänden, in Balkonnischen oder auch unter Brücken. Sie brütet ein- bis zweimal, in Ausnahmefällen auch dreimal im Jahr.



Junge Mehlschwalben. Pro Brut zieht ein Paar 3 bis 5 Junge auf.

## Rauchschwalbe (*Hirundo rustica*)

Die Rauchschwalbe verdankt ihren Namen dem Umstand, dass sie früher gerne in Schornsteinen und Rauchfängen brütete. Wie das lateinische „rustica“ – wortwörtlich „bäuerlich“ – andeutet, fühlt sie sich eher in ländlichen Regionen wohl. Ihr Gefieder ist auf der Oberseite metallisch glänzend und schwarzblau, während ihre Stirn und Kehle rot-braun sind. Von anderen Schwalben kann man sie gut durch ihre sehr auffälligen, langen Schwanzspieße



unterscheiden.

Ihre mit Pflanzenhalmen vermischten Lehmnesten baut sie im Inneren von Ställen, offenen Schuppen, Garagen oder Rauchfängen, manchmal auch unter Bootsstegen. Ihre Nester sind oben offen. Sie brütet ein- bis dreimal im Jahr und zieht pro Brut 3 bis 6 Junge auf.



## Und wen gibt es noch?

Die Uferschwalbe (*Riparia riparia*) brütet als kleinste Schwalbe an Steilhängen und Flussufern, worauf auch das lateinische „ripa“ hinweist. Während die Oberseite ihres Gefieders grau bis erdbraun ist, ist ihre Unterseite weiß mit einem braunen Brustband.

Sie brütet in Kolonien. Sie zieht ein- bis zweimal im Jahr pro Brut 4 bis 6 Junge auf.



Uferschwalben graben bis zu ein Meter lange Brutröhren in sandige Steilufer.



Mit seinen langen sichelförmigen Flügeln ist der Mauersegler sehr gut an das Leben in der Luft angepasst.

Der Mauersegler (*Apus apus*) ähnelt zwar den Schwalben, er ist aber nicht mit ihnen verwandt. Bis auf seine grauweiße Kehle ist sein Gefieder bräunlich bis rußschwarz.

Außerhalb der Brutzeit hält er sich fast ohne Unterbrechungen in der Luft auf. Er nistet in Hohlräumen von Haus- und Felswänden, baut aber kein Nest.



# Die Auszeichnung Ihres Hauses

In ganz Deutschland würdigt der NABU Naturschutzmacher, die Schwalbennester an oder in ihren Gebäuden erhalten, mit einer Plakette und einer Urkunde. Machen Sie andere Menschen darauf aufmerksam, wie wichtig der Schutz von Schwalben ist – lassen auch Sie Ihr Haus durch den NABU auszeichnen!

So können Sie sich um die Auszeichnung Ihres schwalbenfreundlichen Hauses bewerben:



- Füllen Sie online das zentrale Bewerbungsformular aus: [www.NABU.de/schwalben](http://www.NABU.de/schwalben). Ihre Bewerbung wird im Anschluss ausgewertet. Ein Mitarbeiter des NABU wird sich mit Ihnen in Verbindung setzen, um die Auszeichnung vorzunehmen.

Die Plakette für Ihr „Schwalbenfreundliches Haus“

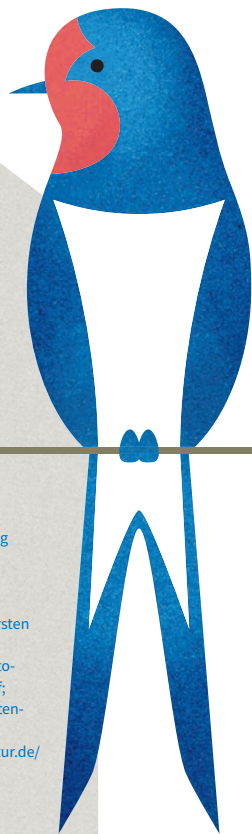


- Wenn Sie keine Möglichkeit haben, das Bewerbungsformular online auszufüllen, wenden Sie sich bitte an Ihren zuständigen NABU-Landesverband oder an die zentrale Schwalben-Koordinationsstelle:

NABU Brandenburg  
Lindenstraße 34, 14467 Potsdam  
Tel.: 0331.201 55 71  
schwalben@NABU.de

Alle Informationen  
finden Sie unter  
[www.NABU.de/schwalben](http://www.NABU.de/schwalben).





**Impressum** © 2017 NABU-Bundesverband, 1. Auflage 03/2017  
Naturschutzbund Deutschland (NABU) e. V., Charitéstraße. 3, 10117 Berlin,  
[www.NABU.de](http://www.NABU.de) | Text: Belinda Bindig, Eric Neuling | Redaktion: Belinda Bindig  
Lektorat: Lyam Bittar, Berlin | Gestaltung: stockmarpluswalter.de, Berlin  
Druck: Eversfrank Berlin GmbH, gedruckt auf 100 % Recyclingpapier.  
Fotos: Die Bildnachweise gelten innerhalb der Seiten von oben nach unten  
und von links nach rechts. S. 2 Buiten-Beeld/Ran Schols, [fokus-natur.de/Torsten](http://fokus-natur.de/Torsten)  
Pröhl; S. 3 [photocase.de/regulus56](http://photocase.de/regulus56); S. 4 Buiten-Beeld/Chris van Rijswijk;  
S. 5 Mathias Schäf; S. 6 Vivara Naturschutzprodukte [www.vivara.de](http://www.vivara.de); S. 7 photo-  
case.de/regulus56, Christoph Moning; S. 8 [photocase.de/läns](http://photocase.de/läns), Mathias Schäf;  
S. 9 [fokus-natur.de/Torsten](http://fokus-natur.de/Torsten) Pröhl; S. 10 Buiten-Beeld/Marcel Langelaan, Buiten-  
Beeld/Arie Ouwerkerk; S. 11 Mathias Schäf, [fokus-natur.de/Frank](http://fokus-natur.de/Frank) Leo; S. 12  
Buiten-Beeld/Edward van Altena, Buiten-Beeld/Hans Gebuis; S. 13 [fokus-natur.de/](http://fokus-natur.de/)  
[fokus-natur.de/](http://fokus-natur.de/)Torsten Pröhl, Mathias Schäf; S. 15 [fokus-natur.de/Frank](http://fokus-natur.de/Frank) Leo | Art.-Nr. 4110

**[www.NABU.de/schwalben](http://www.NABU.de/schwalben)**